



# KODEKS ETYKI

**EXTRAL**  
ALUMINIUM

# Spis Treści

1. Wprowadzenie.....	3
2. Nasze Wartości.....	4
3. Pracownicy.....	5
3.1. Działania mające na celu kształtowanie dobrej atmosfery pracy.....	6
3.2. Działania mające na celu wsparcie rozwoju i doskonalenia zawodowego.....	6
3.3. Działania mające na celu dbanie o bezpieczne miejsce pracy i ochrony zdrowia.....	7
3.4. Działania mające na celu dbanie o pracownika.....	7
3.5. Zapamiętaj.....	8
3.6. Zobowiązania przełożonych.....	9
4. Relacje biznesowe.....	10
5. Środowisko.....	11
6. Społeczeństwo.....	12
7. Funkcjonowanie Kodeksu.....	13



# Wprowadzenie

**Zrównoważony rozwój stanowi podstawę,  
na której budujemy nasz biznes.**

Niniejszy Kodeks etyki stanowi wyznacznik dla naszych działań i decyzji oraz ma na celu wspieranie odpowiedzialnego rozwoju EXTRAL poprzez wskazanie wzorców i zasad etycznych dotyczących prowadzonej działalności.

Jesteśmy świadomi, iż trudno jest wskazać szczegółowe zasady, które mogłyby mieć zastosowanie w każdej sytuacji, dlatego Kodeks etyki jest wdrażany w takim stopniu, aby wartości w nim wskazane znalazły jak najszersze zastosowanie.

W EXTRAL darzymy zaufaniem wszystkich pracowników, dlatego wierzymy, że są w pełni zaangażowani w przestrzeganie wartości i zasad, stanowiących fundament dla naszego wkładu na rzecz społeczeństwa i naszego wspólnego sukcesu.

Prowadząc działalność biznesową EXTRAL podejmuje działania mające na celu odpowiedzialne postępowanie wobec: klientów, kontrahentów, pracowników i współpracowników, inwestorów, odpowiednich władz, społeczeństwa i środowiska.



**EXTRAL**  
ALUMINIUM

# Nasze Wartości

Kodeks etyki został opracowany w oparciu o wartości Extral, którymi są:



## Współpraca

Przez którą rozumiemy przejrzystą strukturę firmy, która gwarantuje szybkie i jakościowe podejmowanie decyzji, przyjazną i rodzinną atmosferę, budowanie pozytywnych relacji zarówno na zewnątrz, jak i wewnątrz firmy, pamiętając o pracownikach oraz ich rodzinach.

## Innowacyjność

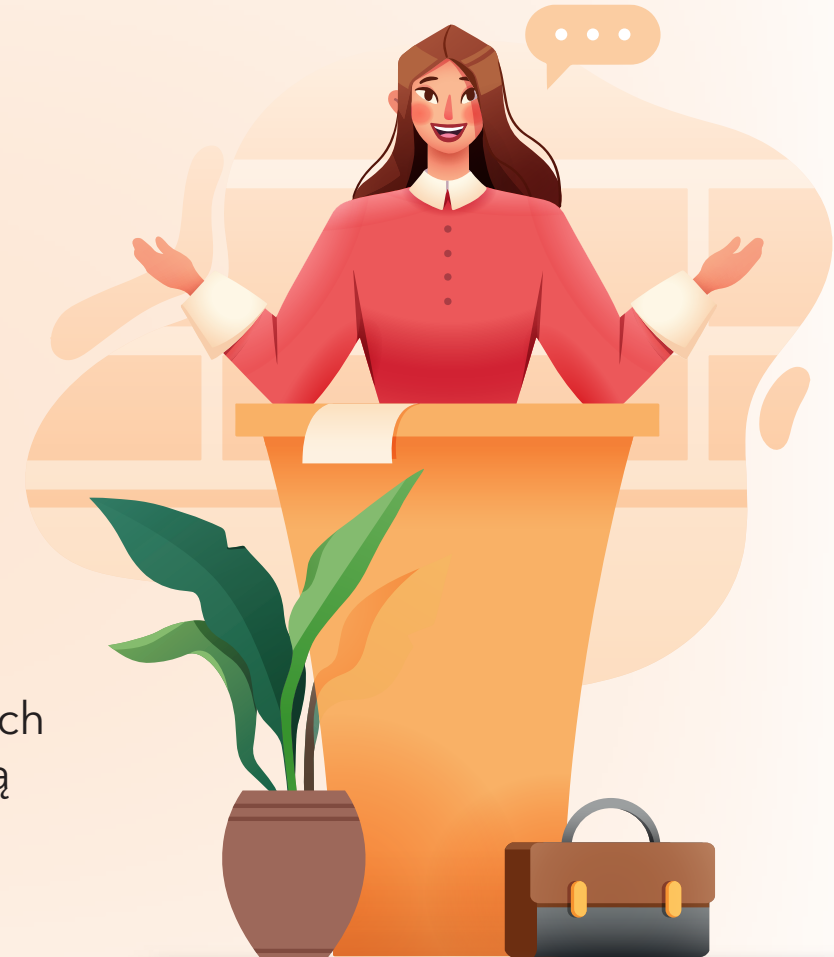


Przez którą rozumiemy wdrażanie innowacyjnych rozwiązań związanych z produkcją, technologią i jakością oraz ochroną środowiska.



## Szacunek

Przez który rozumiemy indywidualne podejście do klienta, poszanowanie dla drugiego człowieka oraz dbałość o środowisko naturalne.



**EXTRAL**  
ALUMINIUM

# Pracownicy

Dobra atmosfera pracy, zbudowana na współdziałaniu, umożliwia pełniejsze wykorzystanie zdolności oraz rozwój osobisty każdego pracownika.



EXTRAL dąży do zapewnienia wszystkim pracownikom przyjaznych warunków pracy poprzez jasny i klarowny proces decyzyjny, przygotowanie i komunikację jasnych i skutecznych regulacji oraz promowanie postanowień Kodeksu przez kierujących komórkami organizacyjnymi.

**EXTRAL**  
ALUMINIUM

# Pracownicy

## Działania mające na celu kształtowanie dobrej atmosfery pracy polegają na:

- budowaniu pozytywnego środowiska pracy, które umożliwili pracownikom wykorzystanie i rozwój swoich kompetencji,
- braku akceptacji dla jakichkolwiek form molestowania, dyskryminacji i mobbingu lub innych zachowań, które uważane są za poniżające,
- umożliwieniu pracownikom reprezentacji,
- precyzyjnym formułowaniu zakresu obowiązków oraz rzetelnej ocenie pracy,
- dialogu z pracownikami,
- stosowaniu narzędzi umożliwiających zgłaszanie nieprawidłowości.



## Działania mające na celu wsparcie rozwoju i doskonalenia zawodowego polegają na:

- wspieraniu w rozwoju zawodowym,
- zapewnieniu udziału w szkoleniach oraz kursach,
- umożliwieniu awansu wewnętrznego,
- dzieleniu się wiedzą.



# Pracownicy

## Działania mające na celu dbanie o bezpieczne miejsce pracy i ochronę zdrowia polegają na:

- zapewnieniu bezpiecznego środowiska pracy poprzez przestrzeganie odpowiednich przepisów prawnych w zakresie bezpieczeństwa i higieny pracy,
- ciągłych szkoleniach z pierwszej pomocy,
- odpowiednim wyposażeniu w sprzęt medyczny,
- stosowaniu rozwiązań mających na celu stałą poprawę bezpieczeństwa pracy,
- zapewnieniu możliwości przystąpienia do prywatnej opieki medycznej.



## Działania mające na celu dbanie o pracownika polegają na:

- poszanowaniu proporcjonalności czasu wolnego do czasu pracy,
- ochronie danych osobowych,
- zapewnieniu szerokiego pakietu benefitów skierowanych do pracowników i ich rodzin,
- wrażliwości w przypadku indywidualnych zdarzeń losowych.



**EXTRAL**  
ALUMINIUM

# Pracownicy

## Zapamiętaj, jeśli:

- Masz wątpliwość czy dane działanie jest legalne, moralne lub etyczne,
- Czy działanie jest zgodne z regułami i zasadami Extral,
- Czy działanie jest zgodne z przepisami prawa,
- Widzisz naruszenie Kodeksu etyki.



**Skontaktuj się z Manager  
ds. Compliance i ESG**





# Pracownicy

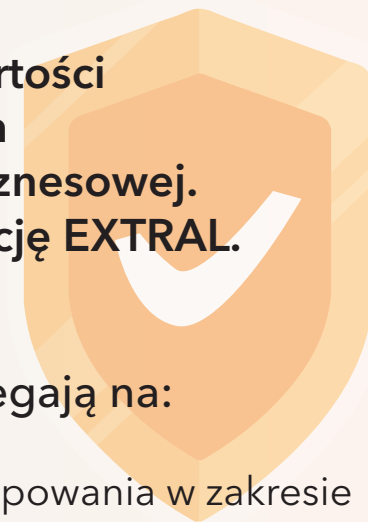
## Zobowiązania przełożonych:

- Rozmawiaj z zespołem o Kodeksie etyki,
- Nigdy nie wywieraj wpływu na pracowników w celu osiągnięcia celu biznesowego kosztem działania niezgodnego z Kodeksem etyki,
- Podejmuj etyczne decyzje dając przykład pracownikom.



# Relacje biznesowe

**W EXTRAL prowadzimy politykę otwartości i przejrzystości, która jest kluczem do wiarygodności i zaufania w praktyce biznesowej. Wszyscy pracownicy powinni dbać o reputację EXTRAL.**



**Nasze działania mające na celu dążenie do wysokiej jakości relacji biznesowych polegają na:**

- Zapewnieniu odpowiedniej ochrony tajemnic handlowych firmy i naszych kontrahentów,
- Ochronie własności, majątku, aktywów, patentów i know-how, w tym braku akceptacji dla używania podrabianych części lub materiałów.
- Dbałości o aktywa materialne i niematerialne firmy,
- Przestrzeganiu procedur dotyczących relacji z kontrahentami, w tym przeprowadzaniu rzetelnej klasyfikacji dostawców oraz wsparciu w ich rozwoju,
- Dochowaniu należytej staranności przy zawieraniu umów oraz ich wykonywaniu,
- Przestrzeganiu przepisów dotyczących uczciwej konkurencji oraz antymonopolowych,
- Budowaniu relacji zarówno globalnymi jak i lokalnymi partnerami,
- Oparciu relacji biznesowych na przejrzystych i partnerskich zasadach, które umożliwiają szybkie wyjaśnienie wątpliwości i konfliktów,
- Wdrożeniu i przestrzeganiu zasad dotyczących konfliktu interesów,
- Braku tolerancji dla jakichkolwiek przejawów korupcji,
- Jasnych i przejrzystych zasadach postępowania w zakresie przyjmowania i przekazywania prezentów,
- Profesjonalnym podejściu do prowadzonego biznesu przejawiającym się w szczególności korzystaniem z właściwych polis odpowiedzialności produktowych,
- Wdrożeniu procesów dotyczących kontroli eksportu i przestrzeganiu sankcji ekonomicznych,
- Przestrzeganiu przepisów i wymagań dotyczących bezpieczeństwa produktów.



**EXTRAL**  
ALUMINIUM

# Środowisko

**EXTRAL znacząco angażuje się w ochronę środowiska i klimatu, czego efektem są poniższe działania:**

- Przyjęcie strategii i podjęcie działań w zakresie ochrony środowiska, które mają na celu redukcję śladu węglowego,
- Wdrażanie innowacyjnych rozwiązań opartych na najnowszych dostępnych technologiach służących ograniczeniu konsumpcji surowców i mediów,
- Dbałość o środowisko w miejscu pracy,
- Podnoszenie świadomości ekologicznej w firmie oraz jej otoczeniu zewnętrznym,
- Ciągłe doskonalenie cyklu życia produktu,
- Korzystanie z surowca wtórnego pochodzącego z recyklingu (post i pre consumer)
- Wdrożenie i ciągłe doskonalenie systemów zarządzania środowiskowego ISO 14001 oraz systemu zarządzania energią ISO 50001.



**EXTRAL**  
ALUMINIUM

# Społeczeństwo

**EXTRAL prowadzi szereg działań związanych z działalnością na rzecz społeczeństwa, w tym lokalnej społeczności.**

**Zasady, którymi kierujemy się w tym obszarze to:**

- Brak tolerancji dla pracy przymusowej, niewolnictwa lub handlu dziećmi,
- Prowadzenie działalności charytatywnej,
- Prowadzenie działań sponsoringowych w zakresie wsparcia sportu amatorskiego i zawodowego,
- Udostępnianie praktyk/staży,
- Współtworzenie stowarzyszenia branżowego PSA mającego na celu zwiększenie w społeczeństwie świadomości możliwości zastosowania aluminium,
- Współpraca z uczelniami i instytutami badawczo-rozwojowymi, w tym polegająca na współfinansowaniu i prowadzeniu wspólnych projektów, mająca na celu stworzenie innowacyjnych rozwiązań lub nowych zastosowań aluminium.



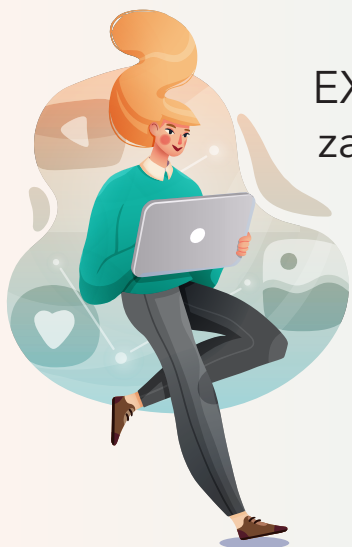
**EXTRAL**  
ALUMINIUM

# Funkcjonowanie Kodeksu

Kodeks etyki zawiera wytyczne stanowiące fundamenty postępowania i dotyczy wszystkich pracowników i współpracowników EXTRAL, bez względu na zajmowane stanowisko czy rodzaj wykonywanych zadań.



EXTRAL umożliwia wszystkim pracownikom i współpracownikom zapoznanie się z treścią Kodeksu. Pracownicy i współpracownicy mogą zgłaszać uwagi dotyczące postanowień Kodeksu na adres e-mail: [compliance@extral.com](mailto:compliance@extral.com)



W zakresie kontaktów z dostawcami w EXTRAL funkcjonuje Kodeks postępowania dostawców.



EXTRAL powołał Managera ds. Compliance i ESG którego zadaniem jest wspieranie pracowników w przypadku wątpliwości dotyczących zgodności postaw lub zachowań z Kodeksem.



**EXTRAL**  
ALUMINIUM



**EXTRAL**  
ALUMINIUM

**EXTRAL**  
ALUMINIUM